



**ДНВП
«ГЕОІНФОРМ УКРАЇНИ»**



Геологія. Геологічна інформація як частина Національної інфраструктури геопросторових даних

С.І.Примушко, І.В.Мельник, В.Ф.Величко, ДНВП «ГЕОІНФОРМ УКРАЇНИ»

2019р.

Впровадження політики відкритих даних можливо тільки при реформуванні української геології на основі сучасних тенденцій розвитку геології у світі.

Пріоритетами у діяльності української геології повинно бути:

- Розкриття мінерально-сировинного потенціалу для поточного розвитку економіки та його збереження для майбутніх поколінь України через геологічні знання.
- Дослідження з метою досягнення “зеленого” освоєння мінеральних ресурсів, прогнозування наслідків видобутку корисних копалин.
- Моніторинг підземних вод та небезпечних геологічних процесів для забезпечення безпеки середовища та зниження ризиків.
- Створення Баз даних геологічних знань та забезпечення відкритості геологічної інформації.
- Поширення геологічних знань для розвитку суспільства - від освіти до розвитку мінерально-сировинної бази.

З метою підвищення рівня відкритості геологічної інформації для фахівців та широкого загалу зацікавлених надрокористувачів, ДНВП «Геоінформ України» на своїх сайтах <http://geoinf.kiev.ua> та <http://minerals-ua.info> розмістив ряд інформаційних сервісів, які забезпечують безпосередній доступ до просторової інформації та баз даних, які зберігаються та адмініструються підприємством.

Таблиця 1 – СТАН ЗАПАСІВ РОДОВИЩ КОРИСНИХ КОПАЛИН УКРАЇНИ (природний газ, нафта та газовий конденсат)

Корисна копалина	Обсяг запасів (млн куб. м)	Кількість обсягів запасів			Запаси станом на 01.01.2018 р.			Запаси станом на 01.01.2017 р.		
		Всього	Враховано робочі запаси	Всього (включено) в розробі	Всього	Видобуток	Витрати	Всього	Видобуток	Витрати
ГОРИЧІ КОРИСНІ КОПАЛИНИ										
ГАЗОВОДІБНІ ГОРИЧІ КОРИСНІ КОПАЛИНИ										
Газ природний	млн куб. м	406	268	829449	719229	20523	20509	14		
РІДКІ ГОРИЧІ КОРИСНІ КОПАЛИНИ										
Газовий конденсат	тис. т	237	151	42965	38438	669	669			
Нафта	тис. т	199	137	109574	86586	1515	1515			

Таблиця 2 – СТАН ЗАПАСІВ РОДОВИЩ КОРИСНИХ КОПАЛИН УКРАЇНИ (за вилученим вугледобутом)

ГОРИЧІ КОРИСНІ КОПАЛИНИ



ДНВП
"ГЕОІНФОРМ УКРАЇНИ"

Загальна інформація про геологію України (карта 1:1000000 підтримується на світовому порталі OneGeology).

The screenshot displays the OneGeology Portal interface. At the top, the logo for "ONE Geology" is visible with the tagline "Providing geoscience data globally". Navigation links for "Catalogues", "Vocabularies", "Help", and "About" are present, along with a note: "Automatically display layers depending on scale and location". The main map area shows a geological map of Ukraine with various colored regions representing different geological eras and periods. A legend on the left side lists these periods, including Pliocene, Miocene, Oligocene, Paleogene, Cenozoic, Cretaceous, and Jurassic. A feature info window on the right provides details for a specific layer named "UKR_GIU_EN_1M_BEDROCK_AGE", including its EPSG code (4241) and a list of links to related documents and maps.

Legend

UKR GIU EN 1:1M Bedrock Age

- Pliocene Zanclean
- Pliocene Piacenzian
- Neogene Pliocene
- Miocene Tortonian
- Miocene Messinian
- Miocene Serravallian
- Miocene Langhian
- Miocene Burdigalian
- Miocene Aquitanian
- Oligocene Chattian
- Oligocene Rupelian
- Cenozoic Eocene
- Cenozoic Oligocene
- Paleogene Paleocene
- Cenozoic Paleogene
- Cretaceous Upper Cretaceous
- Upper Cretaceous Santonian
- Upper Cretaceous Maastrichtian
- Upper Cretaceous Campanian
- Upper Cretaceous Turonian
- Upper Cretaceous Coniacian
- Upper Cretaceous Cenomanian
- Cretaceous Lower Cretaceous
- Mesozoic Cretaceous
- Upper Jurassic Oxfordian
- Jurassic Upper Jurassic
- Middle Jurassic Callovian
- Middle Jurassic Bajocian
- Middle Jurassic Bathonian
- Jurassic Middle Jurassic
- Jurassic Lower Jurassic

Scale: 1 : 3 563 590

SRS : 2D Latitude / Longitude (WGS84)

X : 29.55 Y : 50.46

Feature Info Collection - layer name: "UKR_GIU_EN_1M_BEDROCK_AGE"

EPSG	EnglishName	AbsoluteImageForm	AbsoluteImageGeo	OneGEOctaxidifier	CompleteURN	Name ukr
4241	Archaen Neozchaan	2800	2600	4241	urn:sd:div:live:CS:State:Ukraine:2009:008:Neozchaan	Метаморфічні комплекси палеопротерозою та мезозою (карта України)

CIS VSDGEEI 1:200K Geology

Список элементов карточного оформления:

- [Взвешенная линия А-Б и по линии В-Г. Масштабы: топографический 1:200 000, геологический 1:5 000.](#)
- [Стратиграфическая колонка.](#)
- [Схема использования мисрийских.](#)
- [Схема расположения листов серии Центрально-Украинской.](#)
- [Условные обозначения.](#)

Кожен об'єкт карти має семантичні параметри.

Для геологічних різновікових утворень – це вік за стандартною стратиграфічною шкалою, та генетичний тип, для розломів – тип розлому та його назва (при наявності).

Для проявів і родовищ – назва, основні і супутні корисні копалини. Це дозволяє забезпечувати основні функції карт на порталах.

Карта родовищ корисних копалин

Перегляд шарів

- Вуглеводні
- Тверді горючі
- Металічні корисні копалини
- Промислові та гірничі
- Нерудні для металургії
- Будівельні корисні копалини
- Будівельні корисні копалини
- Будівельні корисні копалини

Будівельні корисні копалини (А-Г)

№ Паспорта: 4548
Об'єкт обліку: БОЛГЯРСЬКЕ
Ступінь промислового освоєння: Родовища, що розробляються
Корисна копалина: Габро
Галузь застосування: Камінь облицювальний, Житочирська

№ Паспорта	Об'єкт обліку	Ступінь промислового освоєння	Корисна копалина	Галузь застосування
300	БУКІНСЬКЕ	Родовища, що розробляються	Габро, Габро-лабрадорит	Камінь облицювальний
4258	БУКІВСЬКЕ 1	Родовища, що розробляються	Габро	Камінь облицювальний, Камінь облицювальний
4266	БУКІВСЬКЕ 2	Родовища, що розробляються	Габро	Камінь облицювальний, Камінь облицювальний
4301	БУКІВСЬКЕ 3	Родовища, що розробляються	Габро	Камінь облицювальний, Камінь облицювальний

МИНЕРАЛЬНІ РЕСУРСИ УКРАЇНИ - КАРТА МЕТАЛІЧНИХ КОРИСНИХ КОПАЛИН

Інструменти

Вибір шару: Родовища

Специфікації: Інструменти

Інформація про об'єкт: Фільтр Просторовий пошу

РОДОВИЩЕ: Номер паспорту: 8

Об'єкт обліку: ГРУШКІВСЬКЕ

Ступінь промислового освоєння: Родовища, що не розробляються

Корисна копалина: Руди нікелю та кобальту

Галузь застосування: Сировина для виробництва кольорових металів

Адміністративна одиниця: КИЇВСЬКА

Очистити критерії

Вимірювання

Допомога користувачам

Вибір шарів

Легенда карти

Руди кольорових та легуємих металів

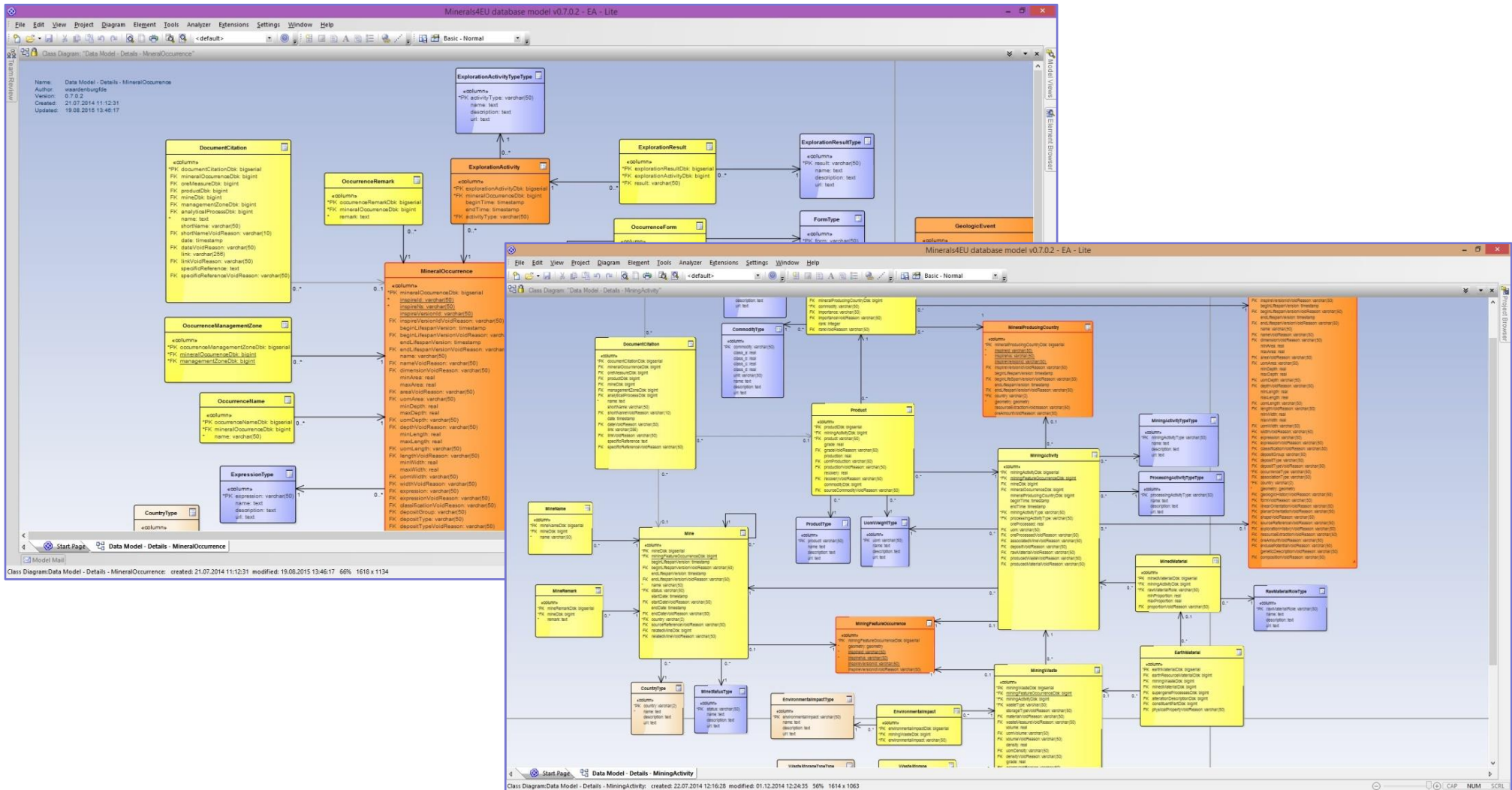
- Руди алюмінію
- Руди нікелю
- Руди поліметалів
- Руди титану
- Руди апатит-ільменітові
- Руди титаномагнетит-ільменітові з апатитом
- Руди кобальту
- Руди ртуті

Руди благородних металів

- Базові карти
- Експорт в файл
- Допомога користувачам

Родовища	Руди чорних металів	Руди кольорових металів	Руди рідкісних металів	Руди дорогоцінних металів	
Специфікації	Руди чорних металів (56 features, 0 selected)				
№ Паспорта	Об'єкт обліку	Ступінь промислового освоєння	Корисна копалина	Галузь застосування	Адміністративна одиниця
66	АКМАНЯЙСЬКА МУЛЬДА Ділення АКМАНЯЙСЬКА	Родовища, що не розробляються	Руди заліза	Сировина для виробництва чорних металів	АВТНОМНА РЕСПУБЛІКА КРИМ
65	БАКСІНСЬКА МУЛЬДА	Родовища, що не розробляються	Руди заліза	Сировина для виробництва чорних металів	АВТНОМНА РЕСПУБЛІКА КРИМ
99	ЕЛЬТІГЕН-ОРТЕЛЬСЬКА МУЛЬДА	Родовища, що не розробляються	Руди заліза	Сировина для виробництва чорних металів	АВТНОМНА РЕСПУБЛІКА КРИМ

Всі об'єкти електронних карт порталів зберігаються в СУБД ORACLE у вигляді об'єктів із картографічною прив'язкою. Модернізація даних у базах автоматично призводить до оновлення карт.





ДНВП
"ГЕОІНФОРМ УКРАЇНИ"

Метадані допомагають розмістити електронні карти і бази даних на спеціалізованих порталах метаданих



Minerals Intelligence Network for Europe
Metadata Catalogue

Login

- Home
- Search
- Found
- Basic metadata
- Full metadata**
- Map Viewer
- Minerals4EU
- Help
- Contact
- About



NMP - Nanosciences,
Nanotechnologies,
Materials and New
Production Technologies



Part-financed by the
European Union



CZECH
GEOLOGICAL
SURVEY

Search > Found (4) > Basic metadata > Full metadata

Mineral resources of Ukraine

Full metadata

Reference System

MD_ReferenceSystem:

referenceSystemIdentifier:

RS_Identifier:

code: 4326

Identification

Data Identification:

citation:

Title:

Mineral res

Date:

CI_Date:

Date Type:

publication

date:

2015-10-06

Identifier:

RS_Identifier:

code: CZ.CGS.GE

Code Space:

code: CZ.CGS

Abstract: Map of mine

status: completed

Point of Contact:

Responsible Party:

Individual Name: Igor Melnyk

Organisation Name: SRDE GEO

Contact Info:

CI_Contact:

phone:

CI_Telephone: +380 50 41

voice: +380 50 41

© Czech Geological Survey 2014

Minerals Intelligence Network for Europe
Metadata Catalogue

Login

Descriptive Keywords:

Keywords:

keyword: Geology

Thesaurus Name:

Citation:

Title: GEMET - INSPIRE themes, version 1.0

Date:

CI_Date:

date: 2008-06-01

Date Type: publication

Keywords:

keyword: measured and indicated mineral resource

Thesaurus Name:

Citation:

Title: CGI Controlled Vocabulary 1.1, 2012-11

Date:

CI_Date:

date: 2012-11

Date Type: publication

Keywords:

keyword: Critical raw materials

Thesaurus Name:

Citation:

Title: INSPIRE code list register 1.0rc, 2015

Date:

CI_Date:

date: 2015

Date Type: publication

Keywords:

keyword: International trade statistics

Thesaurus Name:

Citation:

Title: Minerals Intelligence Network for Europe register 1.0, 2014

Date:

CI_Date:

date: 2014

© Czech Geological Survey 2014

На сайтах існує можливість завантаження картографічних даних у поширених форматах

88 Не конфіденційний minerals-ua.info/mapviewer/goruchi.php

МІНЕРАЛЬНІ РЕСУРСИ УКРАЇНИ - КАРТА ГОРЮЧИХ КОРИСНИХ КОПАЛИН

Інструменти

Пошук

Вибір шару:
Родовища: Рідкі корисні копалини

Спецдозволи: Обрати значення

Інструменти:
Інформація про об'єкт | Фільтр | Просторовий пошук

РОДОВИЩЕ: Номер паспорту: 16

Об'єкт обліку: СОЛОХІВСЬКЕ

Ступінь промислового освоєння: Що розробляються

Корисна копалина: Конденсат у газі вільному, Нафта

Галузь застосування: Сировина паливно-енергетична

Адміністративна одиниця: ПОЛТАВСЬКА

Очистити критерії

Вимірювання

Допомога користувачам

WGS-84
33 738, 49 342

0 20 40km

Відображення та інформація

Перелік шарів

Легенда карти

Базові карти

Експорт в файл

Print

Родовища горючих корисних копалин:

[Завантажити для додатку Google Планета Земля](#)

[Завантажити у форматі GeoPdf](#)

[Завантажити у форматі Shapefile](#)

Спецдозволи на горючі корисні копалини:

[Завантажити для додатку Google Планета Земля](#)

[Завантажити у форматі GeoPdf](#)

[Завантажити у форматі Shapefile](#)

Допомога користувачам

Таблиця шару

Родовища: Рідкі горючі корисні копалини

Спецдозволи

Рідкі горючі корисні копалини (320 features, 0 selected)

№ Паспорта	Об'єкт обліку	Ступінь промислового освоєння	Корисна копалина	Галузь застосування	Адміністративна одиниця
151	АКТАСЬКЕ	Підготовлені для промислового освоєння	Нафта	Сировина паливно-енергетична	АВТОНОМНА РЕСПУБЛІКА КРИМ
482	БАЛОЧНЕ	Законсервовані	Нафта	Сировина паливно-енергетична	АВТОНОМНА РЕСПУБЛІКА КРИМ
157	БОРЗОВСЬКЕ	Законсервовані з позабалансовими запасами	Нафта	Сировина паливно-енергетична	АВТОНОМНА РЕСПУБЛІКА КРИМ
344	ВЛАДИСЛАВІВСЬКЕ	Законсервовані	Нафта	Сировина паливно-енергетична	АВТОНОМНА РЕСПУБЛІКА КРИМ

Надається можливість завантаження із сайту виданих матеріалів Держгеолкарти-200. Обираючи лист на картограмі, а зі списку потрібну карту, з вікна карти користувач може завантажити зображення у форматі GeoPDF.



ДНВП "ГЕОІНФОРМ УКРАЇНИ" > ДЕРЖАВНА ГЕОЛОГІЧНА КАРТА УКРАЇНИ (Масштаб 1:200 000)

ДЕРЖАВНА ГЕОЛОГІЧНА КАРТА УКРАЇНИ
Масштаб 1:200 000
Аркуш М-36-XXXI Первомайськ

[Анотація / Annotation](#)

[Пояснювальна записка](#)

[Explanatory notes](#)

[Геологічна карта і карта корисних копалин четвертинних відкладів](#)

[Geological map and mineral commodity map of Quaternary sediments](#)

[Геологічна карта і карта корисних копалин лещетвинних утворень](#)

[Geological map and mineral commodity map of pre-Quaternary sediments](#)

[Геологічна карта і карта корисних копалин кристалічного фундаменту](#)

[Geological map and map mineral resources of crystalline basement](#)

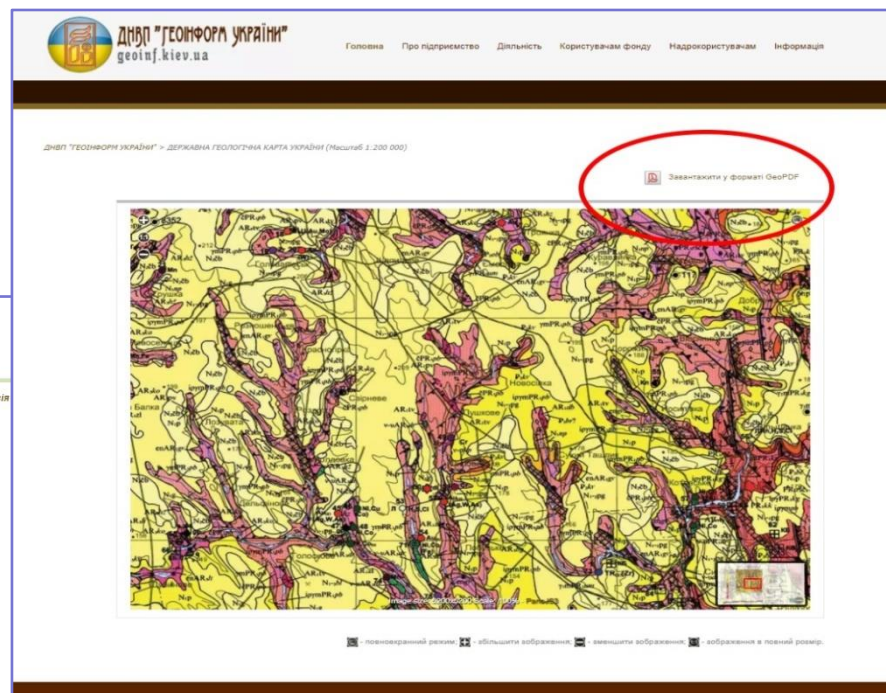
Геологічні звіти

37697 Гидрогеологическая карта СССР масштаба 1:200 000. Серия Центральнoукраинская. Лист М-36-XXXI.

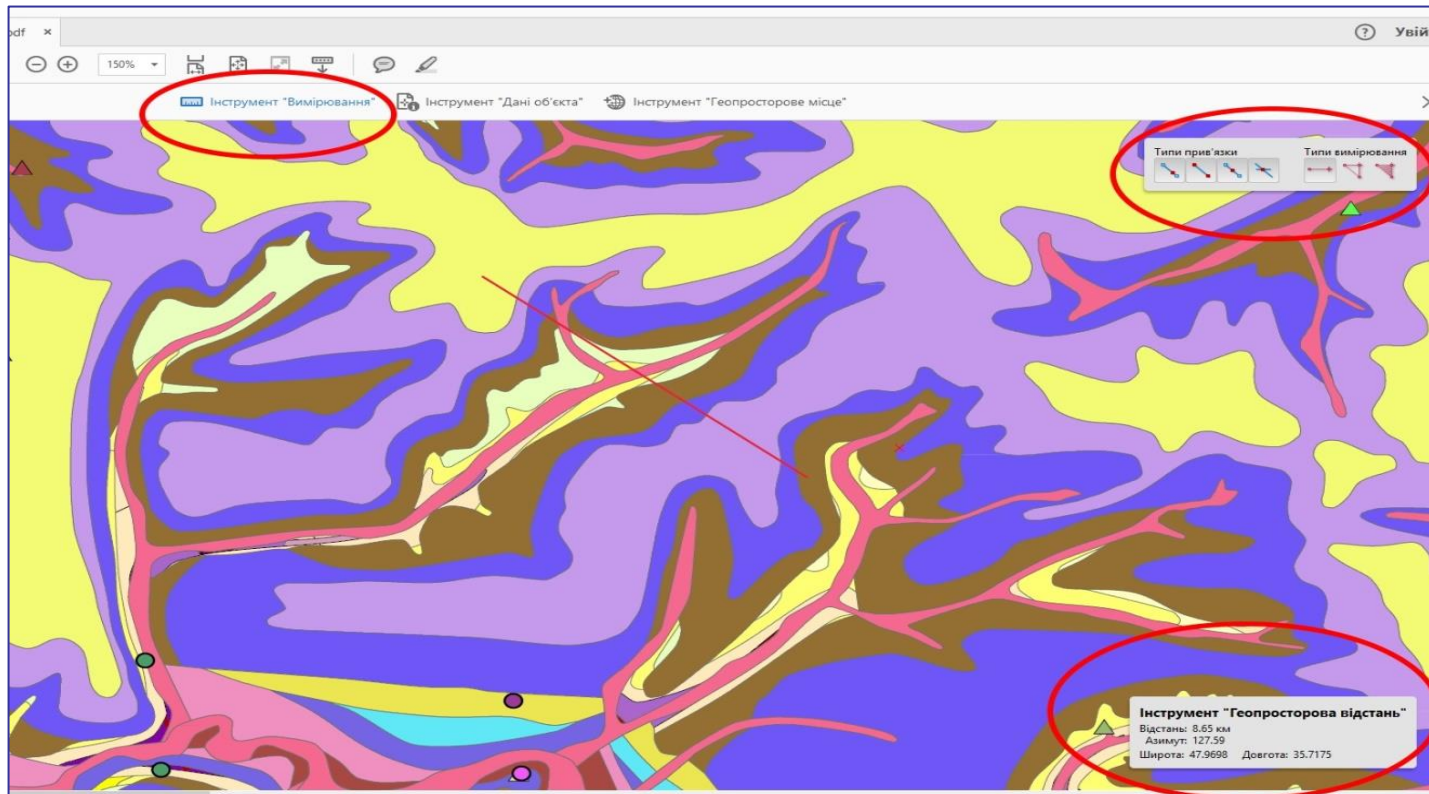
Барыбина З.С.
Лаврик В.Ф.

65919 Повторна геолого-економічна оцінка запасів графітових руд для виготовлення графітового концентрату, гранатових руд, придатних в якості абразивної сировини, кальцифірів, чарноїтів, придатних для виробництва щебеню та каменю бутового Заваліського родовища Південно-Східна ділянка в Івано-Франківському районі Кіровоградської області (станом на 01.01.18)

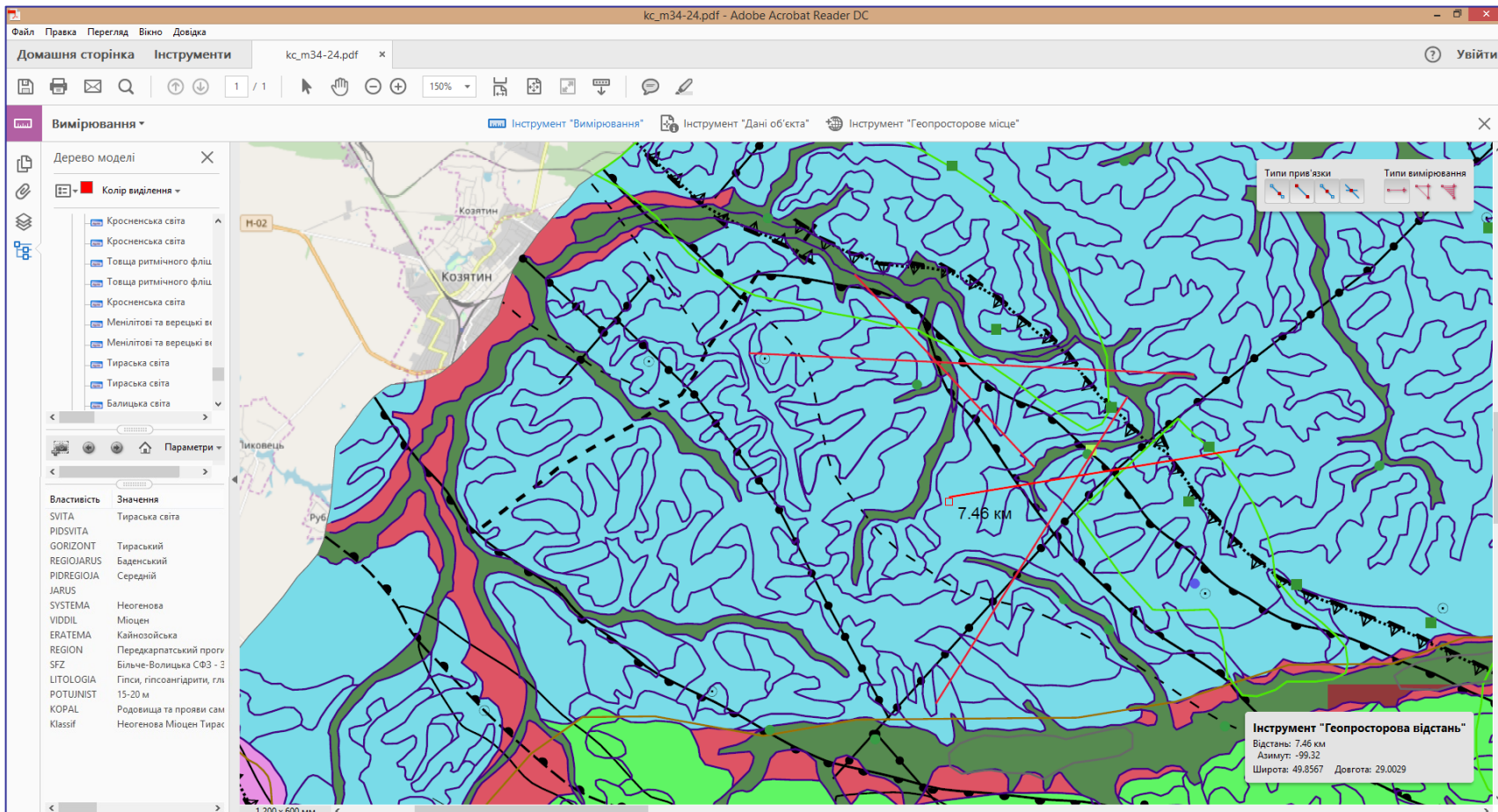
ПАРФЕНЮК В.О.



Для одержання просторової інформації із файлів geoPDF необхідно використовувати програму Adobe Reader. З розділу головного меню «Редагування» слід вибрати «Аналіз». Це дає доступ до інструментів для роботи з картографічною інформацією файлу, зокрема, «Вимірювання» дає можливість виміряти віддаль між точками, довжину ламаної або площу довільного многокутника на карті. «Геопросторове місце» надає геодезичні координати обраної точки.



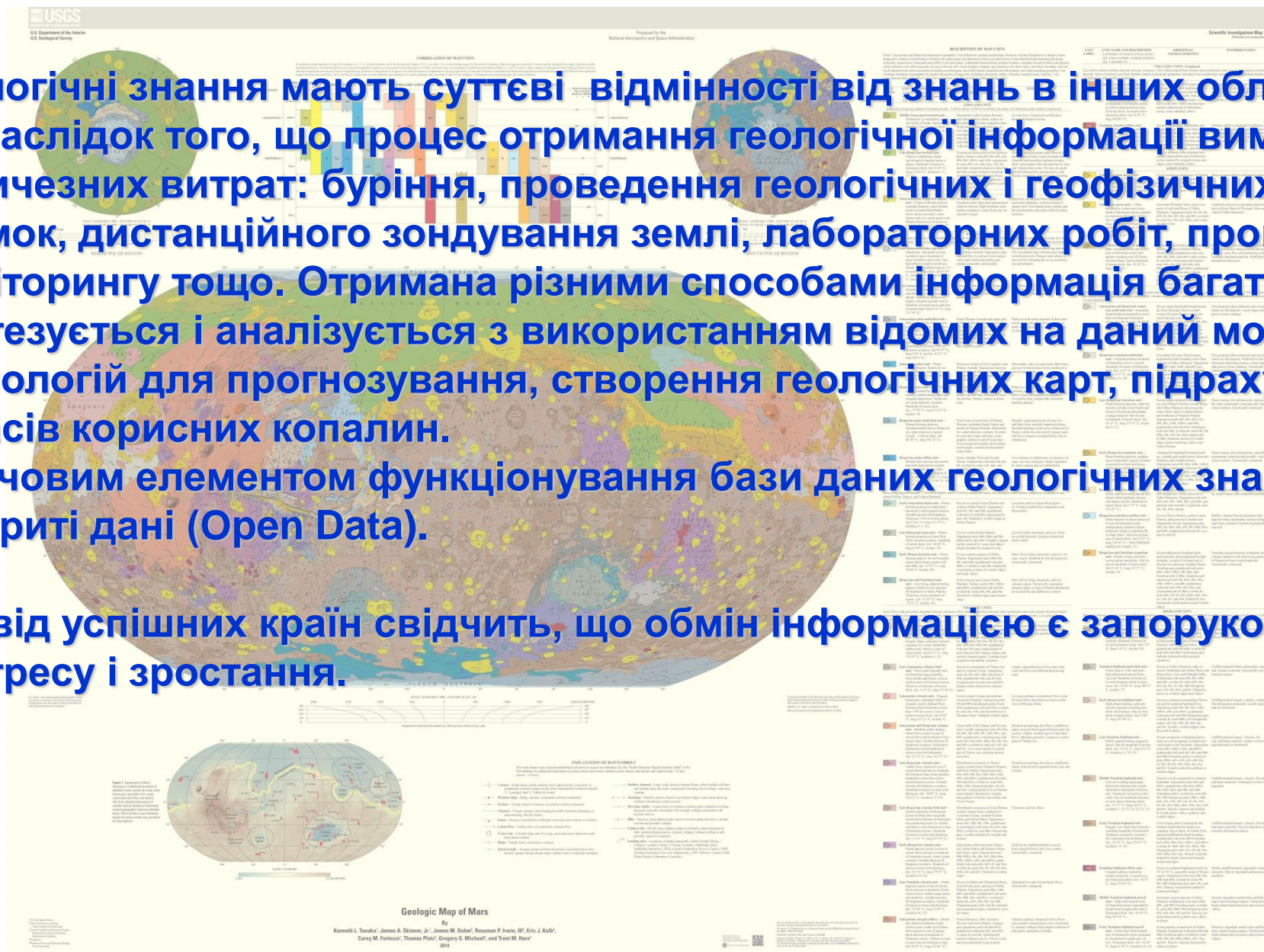
Частина листів побудована у вигляді .shp файлів. Їх експортовано у формат геоPDF із функціями розділу по шарах і об'єктах та включенні просторової прив'язки. При використанні такого файлу крім функцій, наведених вище, стають доступними управління шарами карти та одержання інформації по об'єктах карти.





Геологічні знання мають суттєві відмінності від знань в інших областях. Це наслідок того, що процес отримання геологічної інформації вимагає величезних витрат: буріння, проведення геологічних і геофізичних зйомок, дистанційного зондування землі, лабораторних робіт, проведення моніторингу тощо. Отримана різними способами інформація багаторазово синтезується і аналізується з використанням відомих на даний момент технологій для прогнозування, створення геологічних карт, підрахунку запасів корисних копалин. Ключовим елементом функціонування бази даних геологічних знань є Відкриті дані (Open Data).

Досвід успішних країн свідчить, що обмін інформацією є запорукою прогресу і зростання.



ДЯКУЮ ЗА УВАГУ!

